

# [324<sub>v1</sub>] Asennusohje Virtuo 55 Rigid Acoustic

OLOSUHTEET

ALUSTAT

TARVIKKEET

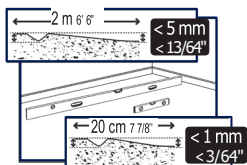
ASENNUS

## ASENNUSOLOSUHTEET

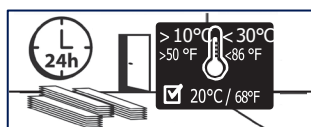
ALUSTAN TASAISUUS	Tasaisuusvaatimukset: < 5 mm / 2 metrin matkalla < 1 mm / 20 cm:n matkalla	Alustan tulee olla tasainen, puhdas, ehjä, kiinteä ja joustamaton.
VARASTOINTI	Vähintään 24 tuntia ennen asennusta	Tuo Lattianpäällyste tilaan, johon se asennetaan vähintään 24 tuntia ennen asennusta.
ASENNUSLÄMPÖTILA	+ 10°C < T < + 30°C	lannelämpötila 20°C.
LIIKUNTAVARA	8 - 15 mm	Liikuntavara tulee jättää seinien, kiintokalusteiden tai muiden kiinteiden rakennelmien viereen. (esim. keittiösaarekkeet, kiinteästi asennetut vaatekaapit tms.) sekä oviaukkojen kohdalla. Liikuntavarat peitetään jalkalistoilla.
ALUEIDEN JAKAMINEN	Alueen pinta-alan pituus yli 20m tai pinta-ala yli 400m <sup>2</sup>	Jokainen erillinen huone tulee käsitellä yhtenä erillisenä pinta-alana. Jokaisen erillisen asennettavan pinta-alan välille tulee tehdä liikuntasäuma. Peitä liikuntasäuma liikuntasäumalistalla
TILAT JOISSA LATTIAAN KOHDISTUU SUORAA AURINGONVALOA (SUURET IKKUNAT, KATTOIKKUNAT)	Vain jos lattianpinnan lämpötila < 60°C	Tuotteen asennus suositeltavaa vain tiloihin, joissa lattianpinnan lämpötila ei nouse yli 60°C.
LASIVERANTA/KYLMÄT TILAT	Ei sovellu	Tuote ei sovellu asennettavaksi tiloihin joissa ei ole lämmitystä.
ASENNUKSEN JÄLKEEN	Voidaan ottaa heti käyttöön	

## KÄYTTÖOLOSUHTEET

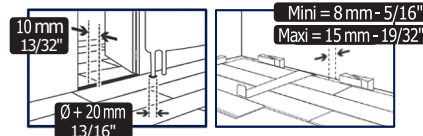
KÄYTTÖLÄMPÖTILA	+ 8°C < T < + 60°C	
STAATISET KUORMAT	< 30 kg/cm <sup>2</sup> ja <200 kg/tuella	Käytä vain huonekalujalkojen suojaia jotka soveltuu PVC-lattianpäällysteille. Älä käytä kuviollisia tai kartion muotoisia huonekalujalkojen suojaia. Älä käytä kumisia huonekalun jalkoja
TOIMISTOTUOLIT	PVC-päällysteille soveltuvat pyörälliset tuolit 12529	Suosittelamme pyörällisten työtuolien alle tuolin alussuojaia.



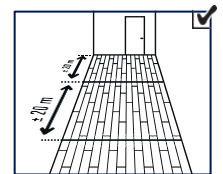
ALUSLATTIAN TASAISUUS



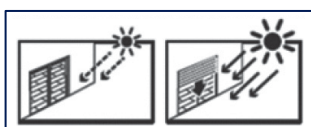
SÄILYTYS



LIIKUNTASAUMA



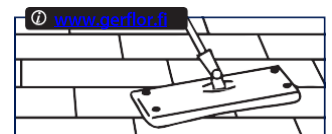
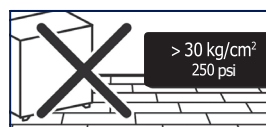
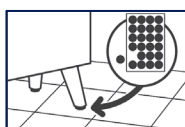
ALUEET



SUORA AURINGONVALO



STAATINEN KUORMA



YLLÄPITO

TÄRKEÄÄ: Tämän asiakirjan tiedot ovat voimassa 17.3.2022 alkaen ja ne voivat muuttua ilman erillistä ilmoitusta. Koska teemme jatkuvasti teknisiä parannuksia, asiakkaidemme tulisi tarkistaa meiltä, että tämä asiakirja on edelleen voimassa ennen kuin asennus aloitetaan.

**Gerflor**

# [324<sub>v1</sub>] Asennusohje Virtuo 55 Rigid Acoustic

OLOSUHTEET

ALUSTAT


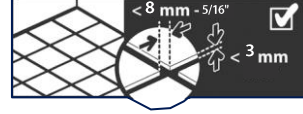
TARVIKKEET

ASENNUS

## ALUSTA

## OLOSUHTEET

Asentamista varten

Betoni, maalattu betoni, sementtipohjainen lattiatasoite, anhydriitti (kalsiumsulfaatti) - pohjainen tasoite	✓	Betonin suhteellinen kosteus saa olla rakenteen mukaisella arviointisyvyydellä A korkeintaan 80 % RH ja lisäksi syvyydellä 0,4 x A korkeintaan 75 % RH. Mittaukset on dokumentoitava - Tasoita alusta tarvittaessa	
Keraamiset laatat	✓	Mikäli sauma < 8 mm leveä, < 3mm syvä, sekä < 1mm heittoa. Muutoin levitä tasoitetta tai saumausainetta	
Liimattu kompakti PVC / kumi / linoleum lattia	✓	Tarkista lattian kunto. Mikäli lattiasta yli 10% on huonossa kunnossa suosittelemme vanhan päällysteen poistoa ja aluslattian hiontaa ja tasoitusta.	
Liimattu joustovinyyli	!	Soveltuu alustaksi vain asuinkäytössä olevissa tiloissa. (kl21 – kl23) Tarkista lattian kunto. Mikäli lattiasta yli 10 % on huonossa kunnossa suosittelemme vanhan päällysteen poistoa ja aluslattian hiontaa ja tasoitusta.	
Tekstiililattiat / Tekstiilipohjaiset PVC lattianpäällysteet	✗	Ei sovellu alustaksi, poistettava kokonaan	
Askelääntävimentavat alusmateriaalit	✗	Ei sovellu alustaksi, poistettava kokonaan	
Liimattu parketti / laminaattilattia / uiva parketti tai puupohjaiset levyt	✗	Ei sovellu alustaksi, poistettava kokonaan	
OSB-levy	!	Tasoita lattia kuitutasoiteella	
Alapuolelta tuulettuvat koolaukseen naulatut/kiinnitetyt puupohjaiset levyt.	✓	Varmista että lattia on tasainen eikä levyjen välissä ole tasoeroja tai rakoja.	
Varaava sähköinen lattialämmitys, max 28°C	✓	Soveltuu	
Vesikiertoinen lattialämmitys, max 28°C	✓	Soveltuu	
Pinta-asennettavat lattialämmitysratkaisut	✗	Ei sovellu	

Rigid-vinyylilankun pohjassa on integroituna askeläänen eriste, joten sen alle ei saa asentaa erillistä askeläänieristettä.

Alustan esikäsitteilyn tulee noudattaa käyttömaan voimassa olevia standardeja. Lisätietoja tuotteen ominaisuuksista ja käytöstä löydät osoitteesta: [www.gerflor.fi](http://www.gerflor.fi)

**Gerflor**

# [324<sub>v1</sub>] Asennusohje Virtuo 55 Rigid Acoustic

OLOSUHTEET

ALUSTAT

TARVIKKEET

ASENNUS

TYÖKALUT

Saha - Rullamita - Linjaari - Rekyylitön vasara Romus koodi.: 94964,  
Kiristysrauta, Kynä, Lyöntipalikka

VIIMEISTELY

PVC Design jalkalista (Tuote. 6086), tai MDF Design jalkalista (Tuote. 5947) [504B]. 504B]. Kynnykset /  
Liikuntasäuma : Design tasolista (Tuote. 0647)

# [324<sub>v1</sub>] Asennusohje Virtuo 55 Rigid Acoustic

OLOSUHTEET

ALUSTAT

TARVIKKEET

ASENNUS



Lattianpäällyste on tarkastettava ennen asennusta näkyvien vikojen varalta. Samaan yhtenäiseen tilaan asennettavan lattian tulee olla samaa tuotantoerään. Jos havaitset tuotteessa vikoja, ilmoita GERFLOR:lle äläkä aloita asennusta ilman sen ennakkohyväksyntää.

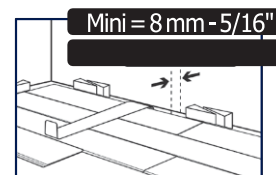
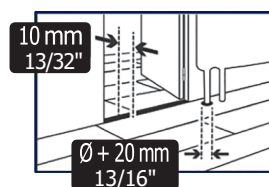
## ASENNUS

- Sekoita lankkuja/laattoja useista laatikoista.

- Lankut /laatat tulee asentaa valon tai liikenteen suuntaan. Suurissa huoneissa lankut/laatat tulisi asentaa ihanteellisesti huoneen pituussuunnassa.

- Liikuntavarat seinien vierellä, kiinteiden kalusteiden ympärillä ja oviaukkojen kohdalla 8-15 mm. Tilan pituuden ollessa 8 jm tai alle liikuntavara 8 mm. Tilan pituus 20 jm, liikuntavara 15 mm.

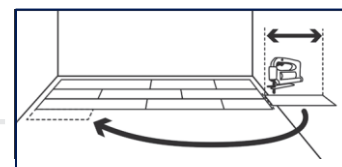
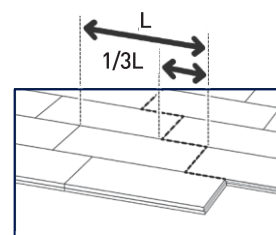
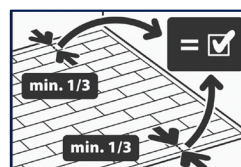
Tuotetta ei saa asentaa märkätiloihin, ulkotiloihin, saunoihin tai kylmiin tiloihin.



- Aloita lankkujen / laattojen asennus tilan kulmasta. Asenna yksi rivi kerrallaan ja varmista rivin suoruus. Asenna lankut niin että, lankkujen / laattojen pitkien sivujen naaraspontti jää sinua kohti.

- Varmista että vierekkäisten lankkurivien päätysaumat eivät ole vierekkäin. Limityksen tulisi olla 1/3 lankun pituudesta tai vähintään, 25 cm.

Laattojen asennuksessa suosittelemme 1/2 laatan limitystä.



# [324<sub>v1</sub>] Asennusohje Virtuo 55 Rigid Acoustic

OLOSUHTEET

ALUSTAT

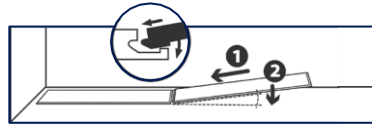
TARVIKKEET

ASENNUS

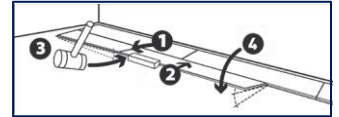
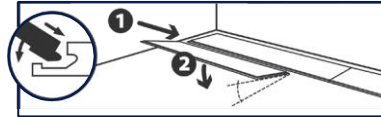
## PONTTIEN LUKITUS JA LEIKKAAMINEN

- Varmista että pontit ovat puhtaat ennen lankkujen/laattojen kiinnittämistä.

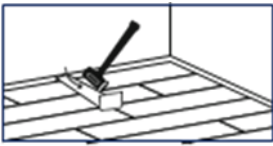
- Ensimmäinen rivi: aseta lankku/laatta huoneen nurkkaan pitkä naaraspontti huonetta kohden ja urospontti seinää päin. Taita päätypontit paikalleen.



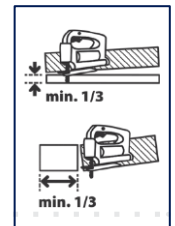
Seuraavat rivit: Aseta seuraavan rivin ensimmäinen lankku/laatta taittamalla kiinni edelliseen riviin. Seuraavien lankkujen/laattojen kohdalla, kiinnitä ensin päätypontti ja sitten pitkä sivu. Lukitse pitkä sivu napauttamalla rykyyllittömällä vasaralla käyttäen asennuspalikkaa apuna.



Käytä lyöntirautaa ja rekyylitöntä vasaraa, kun asennat viimeistä lankkuriviä / laattariviä.



- Käytä sahaa lankkujen/laattojen katkaisuun. Päätyponttien limitys tulee olla vähintään 30 cm.



- Viimeistele asennus sopivilla viimeistelylistoilla. Ovikarmien leikkaamiseen voidaan käyttää listasaksia (Romus tuotenro 93401)

